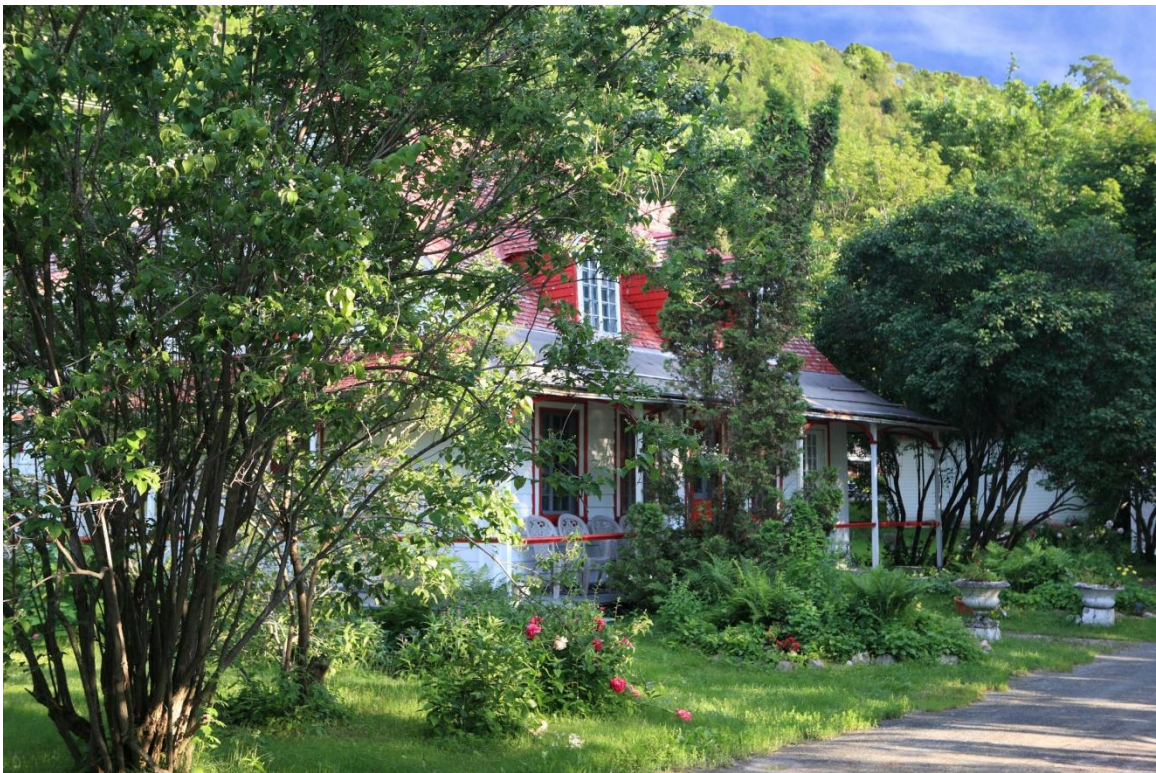




Maison natale de Louis Fréchette

RAPPORT ANNUEL DES ACTIVITÉS 2012-2013



Maison natale de Louis Fréchette

19 juin 2013

RAPPORT DU PRÉSIDENT

par Simon Nolet, président de la corporation

PRÉSENTATION DU CONSEIL D'ADMINISTRATION

- Simon Nolet, président
- Guy Fréchet, vice-président
- Oliva Valcourt-Dubé, secrétaire
- François Bilodeau, trésorier
- Valérie Lessard, administratrice
- Paul Gosselin, administrateur
- Jean-Jacques McIsaac, administrateur
- Stéphanie Quirion, administratrice
- Carole Legaré, directrice générale et artistique

RESTAURATION DE LA MAISON

Ça y est, c'est cette année que ça se passe!

L'équipe d'Anne Carrier, architecte, a préparé les plans et devis qui ont été présentés et acceptés par le Ministère de la Culture et des Communications et la Ville de Lévis. Nous avons consolidé le montage financier :

431 000 \$ MCC Aide aux immobilisations
300 000 \$ Ville de Lévis (PRIG)
281 000 \$ Campagne majeure de financement

La corporation est allée en appel d'offre, a reçu les soumissions et a choisi l'entrepreneur ayant fait la soumission la plus basse. Cependant le prix étant plus élevé que les estimés prévus, après discussion, nous en sommes arrivés à quelques 1000 \$ près de nos prévisions.

Le 300 000 \$ a été accordée par la Ville de Lévis dans le cadre du programme municipal de soutien aux infrastructures, Patrimoine religieux, industriel et gouvernemental (PRIG).

Une autre demande de 200 000 \$ est en attente au Programme d'Infrastructures Québec Municipalité (PIQM).

PLANIFICATION TRIENNALE

Soucieuse de l'offre de services que la Corporation devra livrer dès l'ouverture de la Maison natale de Louis Fréchette, elle a décidé de mener une démarche complète de planification stratégique visant à tout mettre en œuvre pour que le lieu soit prêt à accueillir des visiteurs. En réalisant un plan triennal, la Corporation entend planifier dans le respect de sa mission première l'ensemble des actions à mener – de même que les ressources requises – en vue de l'ouverture de la MNLF prévue en 2014, année du 175^e anniversaire de la naissance de Louis Fréchette.

Pour ce faire, une consultante a réalisé (6) six rencontres animées avec un conseil d'administration élargi de la Corporation, en plus de mener des groupes de discussion avec les usagers et les partenaires. À cela se sont ajoutées des rencontres exclusives des administrateurs et des échanges avec la direction. Cette démarche a permis d'aller valider ou invalider certaines hypothèses et perceptions de la direction et des administrateurs, de même qu'alimenter le contenu des échanges par l'apport des parties prenantes.

Ainsi, la démarche de planification stratégique vient de se terminer et se concrétisera par le dépôt, dans les prochaines semaines, d'un plan d'affaires dont l'horizon est de trois ans, établissant les lignes directrices de la nouvelle programmation annuelle, de même que les recommandations à mettre en œuvre pour développer les activités de la Maison natale de Louis Fréchette dans les prochaines années. L'ensemble des dirigeants de la Corporation, en prenant part à cet exercice durant (6) six mois, a développé une vision commune et une vision et une compréhension commune des enjeux prioritaires et des étapes à franchir pour atteindre leur vision.

ACTIVITÉS DE FINANCEMENT

Nous avons organisé notre 2^e *Tournoi de golf Jos Violon* qui a permis de rapporter plus de 28 000 \$ le 15 août dernier et nous avons amassé 11 400 \$ de l'activité annuelle de financement (dégustation de scotch). Notre équipe a mis sur pied cette année une nouvelle activité de financement pour avril 2013; il s'agit de « L'Érablerie ». Elle consiste en une dégustation originale et raffinée des produits de l'érable accompagnés de vin mousseux.

RAPPORT DE LA DIRECTRICE

2012-2013

FÊTE NATIONALE, ANIMATION MUSICALE ESTIVALE ET VISITES GUIDÉES À LA MAISON :

NOMBRE D'ARTISTES PARTICIPANTS :	70 ARTISTES
NOMBRE D'ORGANISATIONS PARTICIPANTES :	5 ORGANISATIONS
NOMBRE DE BÉNÉVOLES IMPLIQUÉS:	60 PERSONNES
ACHALANDAGE:	4 636 PERSONNES

PROGRAMMATION DE L'ÉVÉNEMENT (FESTIVAL DU CONTE) DU 11 AU 21 OCTOBRE

NOMBRE D'ARTISTES PARTICIPANTS :	60 ARTISTES
ÉVÈNEMENTS :	28
NOMBRE D'ORGANISATIONS PARTICIPANTES :	25 ORGANISATIONS
NOMBRE DE BÉNÉVOLES IMPLIQUÉS:	82 PERSONNES
ACHALANDAGE:	4 520 PERSONNES

FORMATION PROFESSIONNELLE POUR CONTEURS : 13 PARTICIPANTS

JOURNÉE MONDIALE DU CONTE :

- CONFÉRENCE SUR LE CONTE ET SES APPLICATIONS THÉRAPEUTIQUES À L'ÉQUIPE DU DÉPARTEMENT DE PSYCHIÂTRIE DE L'HÔTEL-DIEU DE LÉVIS. 56 PARTICIPANTS

-PARTICIPATION À LA PREMIÈRE « SEMAINE DES ARTS » DES ÉTUDIANTS L'UQAR DE LÉVIS.

Subventions reçues pour le FONCTIONNEMENT ET ACTIVITÉS

Certaines sommes obtenues du secteur privé au cours de la campagne de financement nous ont servi de levier et ont permis, par l'intermédiaire du programme **Placements culture** du CALQ de tripler les montants reçus dans le but de créer un fonds. À ce jour 2 demandes ont été acceptées (2 X 250 000 \$). Une troisième demande du même montant a été déposée le 12 août 2012. Nous aurons des nouvelles en janvier 2014. Ce fonds permettant de combler la somme nécessaire à réaliser la restauration de la maison sera conservé pour réaliser éventuellement des projets spéciaux reliés à la mission de la corporation.

La Ville de Lévis, qui nous accordait 15 000 \$ depuis 2011 pour maintenir nos activités en tant qu'organisme partenaire, s'est associée à la Conférence régionale des élus (CRÉ) et au Conseil des arts et des Lettres du Québec (CALQ), dans une nouvelle « Entente sur le développement de la pratique artistique en Chaudière-Appalaches » pour bonifier cette subvention annuelle de 10 000 \$ et cela pour 3 ans. Ce qui fait un total de 25 000 \$ annuellement, pendant les 3 prochaines années pour maintenir nos activités.

Pour le *Festival international du conte « Jos Violon » de Lévis*

3 000 \$ de l'Entente de développement culturel de la ville de Lévis du MCC

10 000 \$ du CALQ

4 600 \$ de Patrimoine Canada (DCAP)

3 000 \$ du CAC

2 500 \$ de la ville de Lévis

5 000 \$ de la Caisse Desjardins de Lévis

Pour nos *Concerts Intimes* devenus *Matinées musicales Maranda*

5 000 \$ de Maranda Optométrie

3 000 \$ de l'Entente de développement culturel de la ville de Lévis du MCC

Emploi d'été Canada nous a accordé une subvention de 3 178 \$ pour engager un étudiant durant 8 semaines à raison de 35 heures/semaines.

La Société nationale des québécois nous a confié 2 500 \$ pour réaliser des activités lors de la Fête nationale.

De la Corporation d'Aide Financière aux Organismes de Lévis (CAFOL), nous avons reçu 1 000 \$ de bonification pour l'activité de financement (dégustation de scotch) et 1 722 \$ pour les équipements.

Les activités de la Maison natale de Louis Fréchette se sont déroulées de juin à novembre 2012. Pas moins de 42 événements, 132 artistes d'ici, professionnels de haut calibre, amateurs de bons talents, des jeunes de la relève et des artistes d'ailleurs se sont produits grâce à notre programmation. La Maison natale de Louis Fréchette est de plus en plus reconnue pour son dynamisme, son originalité, la qualité et la diversité de sa production, son enracinement dans la communauté lévisienne et dans le milieu artistique, ainsi que par son ouverture sur le monde. Nous constatons que, malgré l'impossibilité d'utiliser la maison en raison de sa détérioration, nos activités ont attiré un nombre record de spectateurs, soit 8 056 personnes.

Un prix d'entrée (entre 10 \$ et 20 \$) a été demandé pour certains spectacles du *Festival international du conte « Jos Violon » de Lévis*. Les autres événements faisaient appel à une contribution volontaire ou étaient gratuits.

Visites à la maison

Les indications touristiques, le débroussaillage du terrain côté piste, la présence et le travail de notre étudiante de l'été a permis d'accueillir les visiteurs et de les informer du projet et des travaux à venir. 30 par jours x 40 jours = 1 200 personnes

Programmation estivale

Les activités estivales des années antérieures ont été maintenues, soit la *Fête nationale* et une série de 10 *Concerts intimes* où professionnels, artistes du milieu ont eu leur place. Ces activités musicales et poétiques sont devenues les Matinées Musicales Maranda grâce à l'implication de Maranda Optométrie. Chaque présentation comportait un volet littéraire (poésie ou conte). Ces activités ont eu lieu sous le chapiteau ou à l'église Sainte-Jeanne D'Arc et le public était au rendez-vous. Nous avons accueilli jusqu'à 200 personnes par concert et les gens de la piste cyclable s'arrêtaient pour profiter du spectacle.

Journées de la culture

La Maison natale de Louis Fréchette participe à l'évènement depuis 2001. Cette année, en rapport avec la nouvelle loi sur le Patrimoine immatériel, une activité de collecte du patrimoine immatériel a été organisée. Souvenirs, chansons, lettres intimes furent évoquées.

Festival international du conte « Jos Violon » de Lévis

Le *Festival International du conte « Jos Violon » de Lévis* pour lequel la corporation a remporté le Prix du Patrimoine 2007 « Interprétation et diffusion » a réuni, en 2012, 60 artistes conteurs dont 4 internationaux, pendant 13 jours, dans 18 lieux différents pour 28 événements avec une fréquentation de 4 520 personnes.

Formation : Avec le soutien du Conseil de La Culture Québec/Chaudière-Appalaches nous avons offert une formation pour les conteurs professionnels de la province. Une collaboration avec le secteur Programme Arts-Langues-Sports (PALS) option théâtre de la polyvalente Pointe-Lévy a permis à 8 adolescents de recevoir une formation pour créer des contes et les présenter sur le traversier pendant 3 heures dans un moment très fréquenté. La réaction des usagers de ce service fut positive. Ce fut une opération-visibilité très efficace.

La Fête Magique du Jardin Mythologique a connu une grande popularité. Environ 2 500 personnes ont envahi le Parc des Chûtes de la Chaudière en un seul après-midi.

➤ Partenariats pour le Festival de contes

1. partenariats avec des lieux de diffusion : Centre Femmes l'Ancrage, le service des bibliothèques, la Maison historique Desjardins, le Chantier Maritime AC Davie, Studio P, CFE Desjardins, le Café La Mosaïque, Écolivres, le Parc des Chûtes de la Chaudière, L'Anglicane, Au Vieux Bureau de poste, l'église Notre-Dame et avec Regart pour la Nuit Contée, où nous avons fait vivre une expérience hors du commun.
2. pour le développement des activités : Québec en toutes Lettres, le Jardin Mythologique, les Éditions Planète Rebelle, Les Jours sont contés en Estrie, le Journal de Lévis, les AmiEs Imaginaires de Québec sur Asimov, le RCQ, la Société Nationale des Québécois, la Paroisse Saint-Joseph de Lévis, Les Amis du Jardin Mythologique, l'École des Arts (PALS), Conseil de la Culture Québec/Chaudière-Appalaches.

3. le collectif des 5 jeunes conteurs sur l'univers d'Asimov a fait salle comble au Vieux Bureau de Poste. Une collaboration avec Québec en toutes lettres, les AmiEs imaginaires et le service des bibliothèques de Lévis.
4. pour les conteurs internationaux nous avons collaboré avec Les Jours sont contés en Estrie.
5. pour la diffusion des informations : le Journal de Lévis, le Peuple Tribune, Voir, Le Soleil, les sites Internet www.josviolon.com, icilevis.com, Facebook, Twitter, le Bulletin du RCQ, les 49 écoles primaires de la Commission Scolaire des Navigateurs, la Société des Traversiers, CKRL-FM et un reportage sur le Jardin mythologique dans Scope ainsi qu'un article sur notre festival et sur Louis Fréchette dans la revue internationale « La Grande Oreille ».
6. en collaboration avec les éditions Planète Rebelle, nous avons vendu les Livres CD et offert une conférence avec la propriétaire de cette maison d'édition dédiée au conte pendant la journée Ecolivres.

Travail de développement de nouveaux publics

Bien que le développement de public soit un travail à long terme, nous avons encouragé les membres de notre communauté et les gens de la région à s'intéresser aux contes par :

1. l'originalité des activités et l'offre d'expériences mémorables et diversifiées (Nuit contée, Labyrinthe, la Fête magique...)
2. la renommée et la qualité des artistes et conteurs invités,
3. les lieux de diffusion variés
4. une activité familiale, originale de grande visibilité, le Jardin Mythologique,
5. l'offre de formations pour la relève scolaire et pour les conteurs professionnels,
6. les ententes avec nos partenaires pour les lieux de diffusion,
7. le réseautage pour tisser des liens avec les publics cibles,
8. l'utilisation des médias sociaux pour diffuser nos informations,

SUBVENTIONS DEMANDÉES pour 2013-2014 POUR LE FONCTIONNEMENT ET LES ACTIVITÉS

- **Gouvernement du Canada**

Développement des communautés par les Arts et la Culture (Commémoration du 175 ième)	11 000 \$
Développement des communautés par les Arts et la Culture (Festival de conte)	10 000 \$
Conseil des Arts du Canada	10 000 \$
Ressources humaines et Développement des compétences Canada Étudiant employé pour l'été.	3 119 \$
- **Gouvernement du Québec**

Conseil des Arts et des Lettres du Québec (Festival de conte)	10 000 \$
---	-----------
- **Corporation d'Aide Financière aux Organismes de Lévis (CAFOL)**

Équipements (Habillage des fenêtres)	3 500 \$
--------------------------------------	----------
- **Entente de Développement culturel Ville de Lévis et MCC**

	6 000 \$
--	----------
- **Société nationale des Québécois et Québécoises**

	3 500 \$
--	----------

RAPPORT DU COMITÉ COMMUNICATION-MARKETING

par Carole Legaré, directrice générale et artistique

RÉALISATIONS

- recherche de partenaires financiers pour les activités;
- production d'affiches et de dépliants pour la programmation des activités estivales et du *Festival international du conte « Jos Violon » de Lévis*;
- production d'annonces publicitaires pour les activités de la corporation dans le *Journal de Lévis* et *Plaisirs d'été*;
- mise à jour du site Web de la Maison natale de Louis Fréchette et du *Festival international du conte « Jos Violon » de Lévis*;
- page Facebook et compte Twitter;
- communications, communiqués, rapports.

Formations suivies par Carole Legaré au cours de l'année 2012:

1. **Gestionnaire performant** offert par la SDEL,
2. **Optimiser les demandes de subvention** avec le groupe conseil Impulso sur le Financement public,
3. **Développement de nouveaux publics,**
4. **Le Patrimoine vivant et nous**, ces 2 dernières formations données par le Conseil de la Culture Québec/Chaudière/Appalaches,

Acquisition : un tableau d'Albert Rousseau représentant la Maison natale de Louis Fréchette don de madame Pierrette Fillion-Véronneau

REMERCIEMENTS

Nous tenons à remercier nos partenaires majeurs : Ministère de la Culture et des communications, Ville de Lévis, Caisse populaire Desjardins de Lévis, Société de Développement Économique de Lévis, Conseil des Arts et des Lettres du Québec, le Conseil des Arts du Canada, Patrimoine Canada, Corporation d'Aide Financière aux Organismes de Lévis.

Merci à nos commanditaires : Maranda Optométrie, Mallette, IGA extra marché Giguère, La Boîte gourmande, Les Arts Graphiques HG inc, Lemieux Nolet associés, comptables agréés, Sun Life.

Merci à nos élus pour leur soutien et l'apport au projet, monsieur le ministre des Anciens combattants, Steven Blaney, député de Lévis-Bellechasse à la Chambre des Communes, monsieur Christian Dubé, député de Lévis à l'Assemblée nationale, à madame Danièle Roy-Marinelli, mairesse de la ville de Lévis et à monsieur Gilles Lehouillier, ex-député de Lévis qui fut avec nous une partie de cette année,

Merci à tous nos souscripteurs à la Campagne de financement et à nos généreux donateurs.

Si le 2e *Tournoi de golf Jos Violon* et l'activité annuelle de financement, la dégustation de scotch, remportèrent ce succès, c'est en grande partie grâce à l'implication des présidents d'honneur, des organisateurs, des bénévoles ainsi que des Amis de la maison.

Merci à François Bilodeau qui fait la gestion du projet de restauration, à l'équipe de travail et aux membres du Conseil d'administration.

Merci à madame Dominique Garon, consultante en gestion du développement culturel, qui a travaillé avec nous bénévolement depuis janvier à faire la planification triennale qui nous a menés à l'élaboration de notre nouveau Plan d'affaires. Merci également à tous ceux qui ont participé aux « groupes cibles », usagers et partenaires, nous aidant à mieux situer notre action pour les années à venir.

Merci au gens du Service des Arts et de la Culture qui sont toujours à nos côtés pour nous soutenir et nous conseiller.

Un merci spécial à Pierre-Antoine Rivard qui, au fil des années, réalise et met à jour le site Web, s'occupe de nos ordinateurs, crée nos affiches et nos dépliants promotionnels, s'occupe des communications avec les médias et nous assiste les dimanches d'été.

Nous remercions les artistes pour leur engagement, leur enthousiasme et leur fidélité envers les projets de la Maison natale de Louis Fréchette.

Bref, grâce à l'appui de nos commanditaires et partenaires, des nombreux bénévoles et au support du public, les membres du conseil d'administration et l'équipe de la Maison natale de Louis Fréchette ont mené à bien les activités, la Campagne majeure de financement et la gestion du projet de restauration en harmonie avec la mission de la corporation au cours de l'année 2012-2013.

ORIENTATIONS POUR 2013-2014

1. Mettre en œuvre le programme de construction;
2. Mettre en œuvre notre nouveau Plan d'affaires;
3. Faire un plan de communication, et de marketing ;
4. Développer notre programmation annuelle pour le grand public, les visiteurs et les étudiants;
5. Augmenter nos revenus autonomes
6. Renforcer notre mission : « *Inspirée de Louis Fréchette, figure emblématique nationale à titre de poète, conteur, écrivain, et homme politique, la mission de la corporation est de préserver sa maison natale, et d'animer ce lieu dans le but de mettre en valeur sa vie et son œuvre.* »
7. Préparer la programmation pour l'inauguration de la maison et le 175^e anniversaire de la naissance de Louis Fréchette.